

Informace o průběhu investiční akce "Nová vazníková střešní konstrukce, instalace solárního termického systému pro přípravu teplé vody, zateplení spodních bytů objektů Hovorčovická 1713 - 1715 a 1716 - 1718" od poslední členské schůze.

Investiční akce byla schválena členskou schůzí dne 20. 10. 2015. Konkrétní detaily akce byly řešeny na členské schůzi dne 8. 6. 2016,

Informace o průběhu od započetí stavby do 20. 5. 2017 byly podány na předchozích členských schůzích. Tato informace se tedy zaměří na období od konání poslední členské schůze do 15. 11. 2017.

A. Administrace dotace

Dne 21. 3. 2017 provedla kontrolní skupina SFŽP kontrolu všech opatření v objektu, Hovorčovická 1716 – 1718, u kterých mělo BDH v rámci NZÚ zažádáno o dotaci (zateplení suterénu a střechy, solární panely). Dne 23. 5. 2017 obdrželo představenstvo BDH zprávu z kontroly, z níž vyplývalo, že u tří kontrolních zjištění byly shledány skutečnosti, které neodpovídaly podané žádosti o dotaci. Jednalo se o odchylky od projektové dokumentace u:

1. SVT kódu tepelné izolace použité k zateplení bytů nad nevytápěným suterénem
2. SVT kódu tepelné izolace použité k zateplení půdního prostoru pod novou střechou

(v obou případech byly použity tepelné izolace s vyššími izolačními vlastnostmi oproti údajům uvedenými v Projektové dokumentaci)

3. využití některých místností v suterénu vchodu 19

Jako opatření k nápravě k nápravě zjištění 1. a 2. bylo BDH uloženo uvést projektovou dokumentaci, energetické hodnocení a krycí list technických parametrů do souladu se skutečným stavem objektu a předložit je administrátorovi. U zjištění 3 uložila kontrolní skupina BDH uvést projektovou dokumentaci do souladu se skutečným stavem objektu a předložit je administrátorovi.

Zpracování odborných podkladů a posudků pro nápravu zjištění uvedených v prvních dvou bodech si vyžádalo přepracování energetických posudků a další odbornou činnost. Představenstvo proto požádalo poradenskou firmu Dům plný úspor (DPÚ) o technickou pomoc, aby nad rámec uzavřených smluvních vztahů zajistila zpracování podkladových materiálů. Zároveň zpracovalo představenstvo podklady k nápravě zjištění č. 3 a tyto předalo DPÚ, který zpracoval kompletní úpravu projektové dokumentace dle požadavku kontrolního orgánu. Upravenou projektovou dokumentaci DPÚ předložil SFŽP 15. 6. 2017.

Vzhledem ke skutečnosti, že DPÚ zpracovával výše uvedené podklady nad rámec uzavřených smluvních vztahů a i během stavby upřesňoval propočty energetického hodnocení, posudky a další odborné podklady dle operativních požadavků BDH bez nároku na honorář (např. v souvislosti s méněpracemi jedné již zateplené garáže

v obj. 1713 – 1715), dává představenstvo členské schůzi ke zvážení možnost vyplacení mimořádné odměny pro DPÚ.

Počátkem června byly zahájeny práce na podkladech pro vyúčtování žádostí NZÚ na oba domy. Vyúčtování objektu 1313- 1315 bylo odevzdáno na SFŽP 6. 6. 2017. U objektu 1716-1718 byla dne 15. 6. 2017 předána upravená PD. SFŽP administraci žádosti NZÚ na tento objekt opět povolil a následně DPÚ odevzdal vyúčtování dotace NZÚ na tento objekt.

V rámci posuzování podkladů pro vyúčtování dotace NZÚ vnesl SFŽP další doplňující požadavky (doplnění Zprávy technického dozoru o kontrolu realizace solárních kolektorů, předložení rozpočtu rozdělení uznatelných nákladů na zpracování projektové dokumentace a zajištění technického dozoru, kopie příkazní smlouvy na technický dozor).

Zásadním požadavkem SFŽP, kterým podmiňoval vyplacení dotace, bylo řádné uhrazení celého díla. Proto bylo nutné uhradit 1% zádržného společnosti Střechy 92 v celkové výši 57876,77 Kč. S ohledem na krátký termín stanovený SFŽP (7 dní) představenstvo odsouhlasilo neprodlenou úhradu zádržného. Úhrada byla provedena 14. 7. 2017 a výpis z účtu odeslán na SFŽP.

B. Přiznání dotace

Na základě rozhodnutí ředitele SFŽP ze dne 17. 7. 2017 bylo BDH písemně oznámeno, že žádost o dotaci č. 25002012 na objekt Hovorčovická 1713 – 1715 splnila podmínky pro poskytnutí dotace z programu Nová zelená úsporám. Přílohami oznámení byly: Registrace akce a rozhodnutí o poskytnutí dotace, Podmínky poskytnutí dotace a formulář Prohlášení o přijetí podmínek poskytnutí dotace (tento formulář byl po podpisu statutárními členy BDH vrácen SFŽP).

Dne 20. 7. 2017 byla připsána na účet BDH platba 610.666,- Kč.

Maximální možná výše dotace rezervovaná na tento objekt činila 628,463,- Kč. Ke krácení došlo z důvodu méněprací - nezatepování již zateplené dvougaráže. Rezervovaná částka byla vyčerpána z 97,2%.

Oznámení o splnění podmínek žádosti o dotaci č. 25002022 na objekt Hovorčovická 1716 – 1718 vystavil SFŽP dne 2. 8. 2017. Součástí oznámení byly stejné dokumenty jako u předešlé žádosti.

Dne 8. 8. 2017 byla připsána na účet BDH platba 1.134.334,- Kč.

Maximální možná výše dotace rezervovaná na tento objekt činila 1.134.334,- Kč. Rezervovaná částka byla vyčerpána ze 100%.

CELKOVÁ DOTACE PRO BDH Z PROGRAMU NOVÁ ZELENÁ ÚSPORÁM NA UVEDENOU AKCI ČINÍ 1 745 000,00 Kč.

Z celkových nákladů na stavbu činí přiznaná dotace cca 16%, což je nad úrovní obdobných dotací (průměrná dotace z programu NZÚ činí u obdobných akcí cca 12%).

Podrobné členění investičních nákladů a přiznané dotace je uvedeno v příloze 1 této zprávy.

C. Splácení úvěru s využitím finančních prostředků z programu NZÚ
Informace je uvedena v samostatném materiálu.

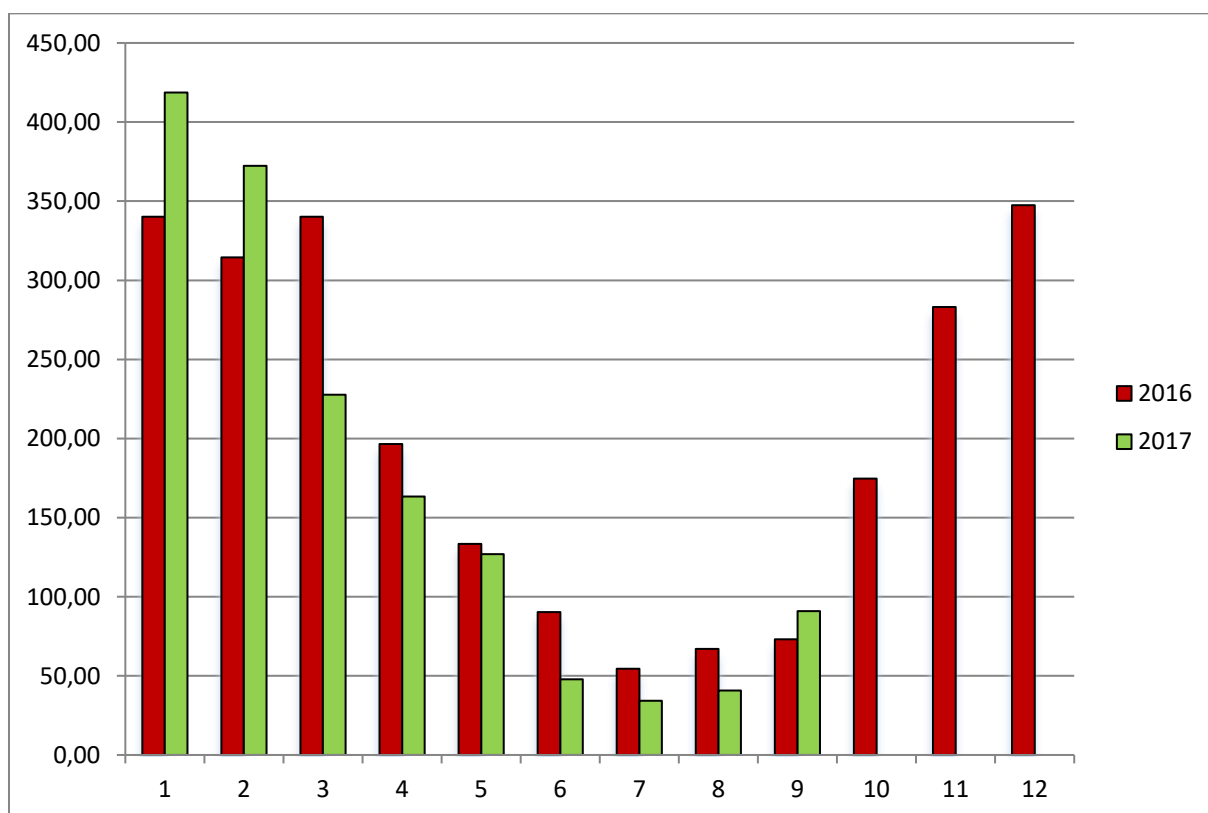
D. Úspory po provedených investičních opatřeních

Všechna investiční opatření byla realizována za účelem snížení nákladů na tepelnou energii pro topení a ohřev TUV. Zároveň se zvýšil komfort bydlení. Z údajů, které máme za období leden – září 2017, lze říci, že se oboje podařilo.

Díky realizovaným opatřením jsme po konzultaci s DPÚ a Pražskou teplárenskou mohli snížit úroveň sjednaného množství tepla (paušální platby). Tímto „administrativním“ opatřením šetříme ročně cca 146 tis Kč. Bez provedených investičních opatření by toto možné nebylo, případně bychom mohli snížit sjednané množství tepla pouze nepatrně.

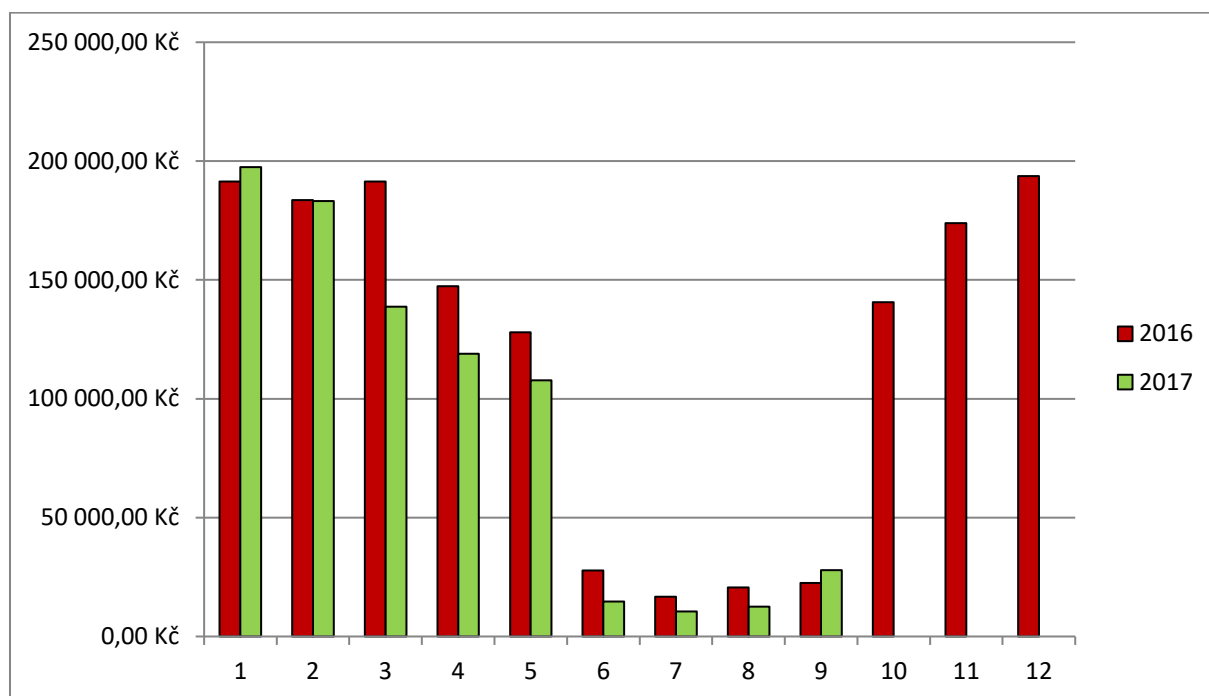
Porovnání spotřeby tepla (GJ) a plateb za odebrané teplo za roky 2016 a 2017 je uvedeno v následujících grafech.

Tabulka č. 1 Porovnání spotřeby tepla za roky 2016 a 2017



Pozn.: První údaj = spotřeba tepla v roce 2016, druhý údaj = spotřeba tepla v roce 2017

Tabulka č. 2 Porovnání plateb za teplo za roky 2016 a 2017



Pozn.: První údaj = fakturace PT v roce 2016, druhý údaj = fakturace PT v roce 2017

Z výše uvedených údajů vyplývá, že skutečně odebrané množství tepla se za období 01 – 09 2017 snížilo o 87, 6 GJ. Přitom leden a únor letošního roku byl extrémně chladný a přesto se naše spotřeba v těchto měsících zvýšila pouze o cca 17% (republiková spotřeba v těchto měsících oproti roku 2016 stoupla v průměru o cca 20%).

Pokud spočteme výši finanční úspory, potom **za období 01 – 09 šetříme oproti roku 2016 cca 115 tis Kč**, předpokládaná úspora za celý rok by mohla činit až 175 tis Kč.

Porovnání spotřeby tepla a fakturovaných nákladů za období 01 – 09 v letech 2016 a 2017 je uvedeno v tabulce:

Období	GJ 2017-2016	GJ 2017/2016	Kč 2017-2016	Kč 2017/2016
1	78,56	1,230922986	5 957,64 Kč	1,031117575
2	57,70	1,183430824	-458,12 Kč	0,997504553
3	-112,50	0,669341328	-52 751,28 Kč	0,724486032
4	-33,22	0,830915661	-28 423,20 Kč	0,807069493
5	-6,52	0,951135427	-20 233,32 Kč	0,841886472
6	-42,42	0,530180529	-13 014,05 Kč	0,530577831
7	-20,36	0,626901228	-6 243,67 Kč	0,627371009
8	-26,47	0,605514158	-8 118,26 Kč	0,605967913
9	17,63	1,240846995	5 434,19 Kč	1,241776849
1-9	-87,60	1,124169877	-115 166,00 Kč	0,794287567

Pozn.: znaménko minus – úspory oproti roku 2016

Z tabulky vyplývá, že zejména v letních měsících je díky solárnímu systému spotřeba tepla pro ohřev TUV až o 40% nižší.

Další nespornou výhodou provedených investičních opatření je zvýšení komfortu bydlení - a to zejména v bytech v prvním a posledním patře našich domů. Díky solárnímu systému i v době odstávky tepla z Pražské teplárenské je pro obyvatele našich domů k dispozici teplá voda (samozřejmě v závislosti na počasí).